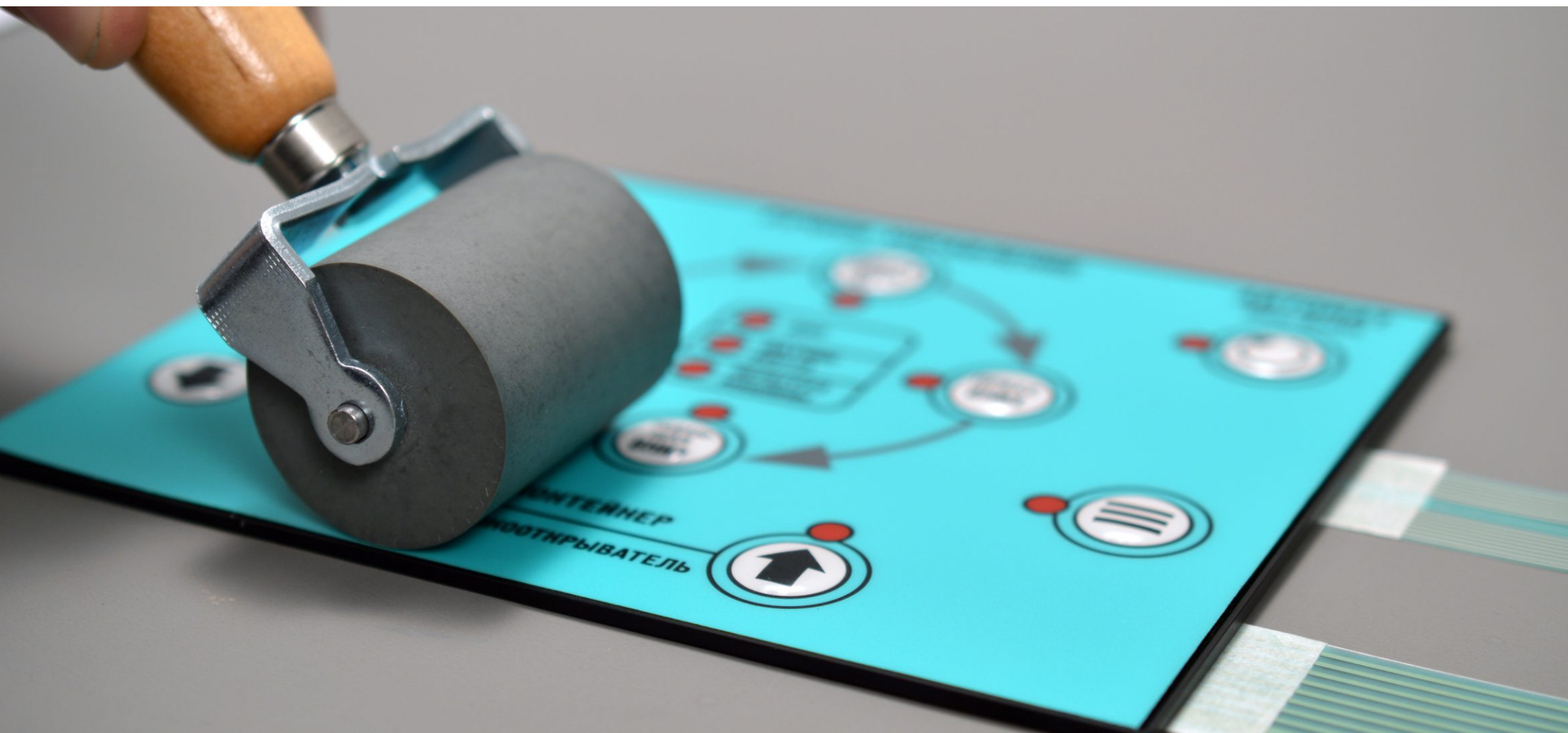
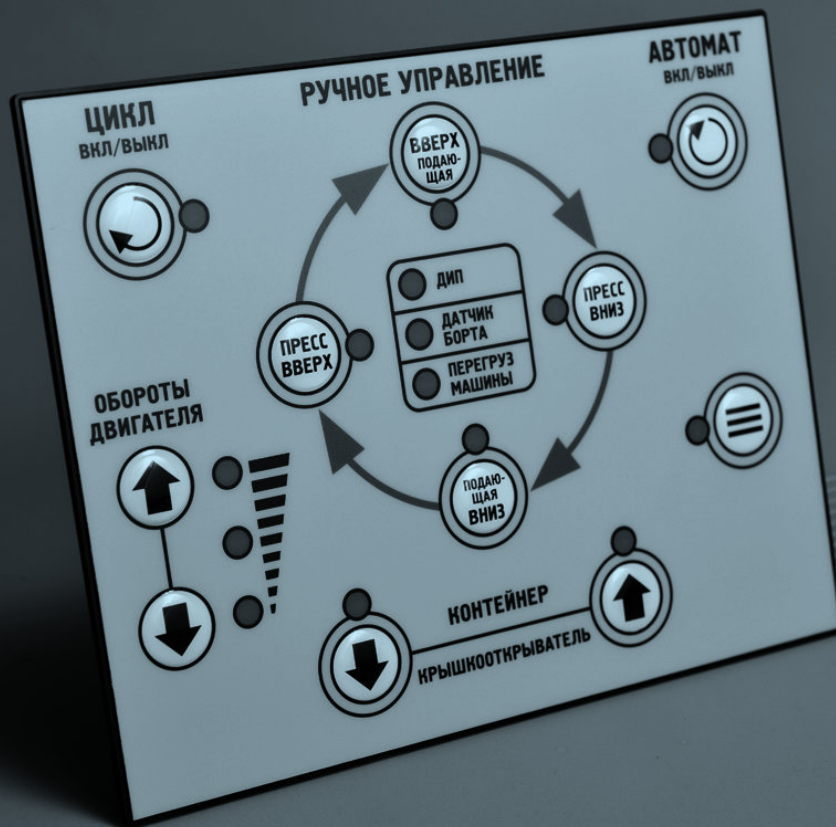


ПРАВИЛА

хранения, монтажа и эксплуатации
пленочных клавиатур

ТУ 6370-008-39248503-2016





Содержание

1. Правила хранения	3
2. Требования к условиям монтажа	4
3. Рекомендации по антистатической защите	5
4. Монтаж	6
5. Эксплуатация	10

1. ПРАВИЛА ХРАНЕНИЯ

1.1. До применения клавиатура должна храниться в оригинальной упаковке поставщика в сухих отапливаемых помещениях, защищенных от атмосферных осадков, почвенной влаги и прямых солнечных лучей, при температуре от плюс 5 °С до плюс 30 °С и относительной влажности воздуха от 60% до 80%, на расстоянии не менее 4 метров от отопительных приборов.

1.2. Не допускается укладка упаковок с изделиями непосредственно на бетонный пол без подставок. Минимальная высота подставки - 100 мм. Не допускается совместное хранение изделий с органическими растворителями, кислотами, химикатами.

1.3. При складировании тарных мест необходимо строго соблюдать требования маркировки, нанесенной на каждое тарное место, особенно в части нагрузки на коробку сверху.



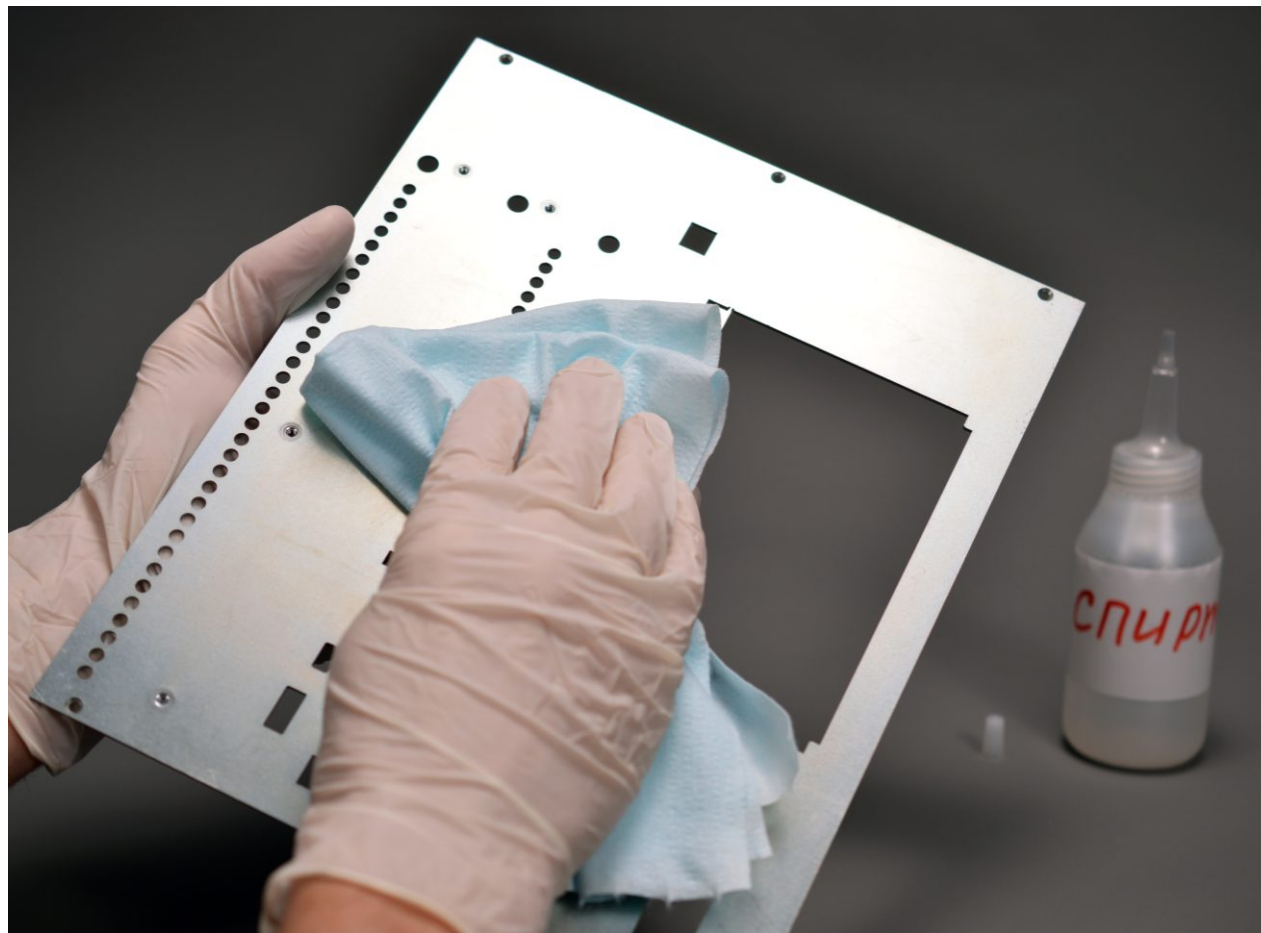
2. ТРЕБОВАНИЯ К УСЛОВИЯМ МОНТАЖА

2.1. Перед монтажом клавиатура должна быть выдержана в условиях рабочего помещения не менее 24 часов.

2.2. Оптимальная температура окружающего воздуха и монтажной поверхности от плюс 18 °С до плюс 25 °С. (температура окружающего воздуха, клавиатур, монтажной поверхности). В случае невозможности соблюдения указанных температур в помещении, перед монтажом должна быть предусмотрена операция подогрева монтажной поверхности или клавиатур не ниже плюс 30 °С.

2.3. Поверхность, на которую монтируется клавиатура:

- должна быть чистой, сухой, гладкой и плоской (не изогнутой), не должна иметь крошащуюся структуру;
- не должна иметь отверстий, пазов или углублений под клавишами;
- не должна иметь заусенцев и острых кромок, особенно в пазах для шлейфа.





3. РЕКОМЕНДАЦИИ ПО АНТИСТАТИЧЕСКОЙ ЗАЩИТЕ

Наличие на упаковке знака ESD означает, что изделия могут быть повреждены электростатическим разрядом при несоблюдении нижеследующих рекомендаций.

3.1. Распаковывать и работать с изделиями необходимо в антистатическом браслете и специальной одежде (антистатическом или х/б халате и шапочке).

3.2. Запрещается прикасаться к изделиям сотрудникам, одетым в вещи, изготовленные из материалов, хорошо набирающих статический заряд (шерсть, синтетика и т.п.)

3.3. Распакованные изделия должны храниться и монтироваться только на поверхностях с антистатическим покрытием и заземлением.



4. ПРАВИЛА МОНТАЖА

Правила монтажа могут изменяться с учетом индивидуальных особенностей изделия. С целью отработки процесса монтажа и снижения вероятности возникновения ошибок для проведения пробного монтажа с каждой первой партией новых клавиатур направляется образец геометрии клавиатуры (не является готовым изделием).

⚠ Не производите торцевые удары по клавиатурам (одиночным или в стопе). Это приводит к расслоению изделий.

⚠ До монтажа клавиатуры на твердую посадочную поверхность запрещается нажимать клавиши на весу или на мягкой поверхности. Это приводит к поломке мембран.

⚠ Запрещается корректировать геометрию пленочных клавиатур (подрезать шлейф и тело клавиатуры, вырубать отверстия), разбирать клавиатуру и т.п. Это приводит к повреждению электрической схемы и других функциональных слоев клавиатуры, нарушению герметичности изделия.



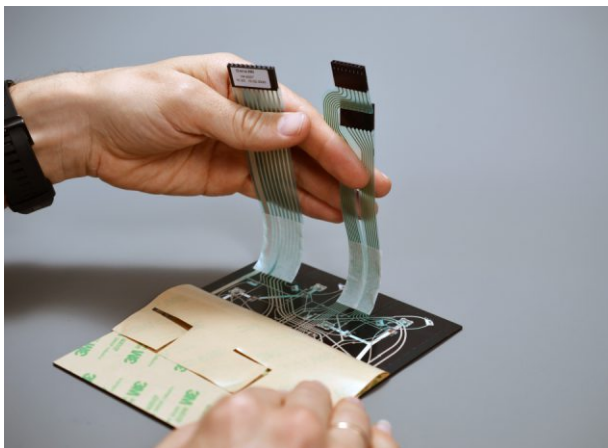
4.1. Непосредственно перед монтажом клавиатуры поверхность посадочного места обезжирить и дать растворителю испариться.

ⓘ В качестве обезжиривающего средства можно использовать спирт (этиловый, н-пропиловый, изопропиловый), ацетон, этилацетат, предварительно испытав поверхность на стойкость к выбранному растворителю. В качестве ветоши при обезжиривании следует применять материалы, не оставляющие волокна и нити на монтажной поверхности.



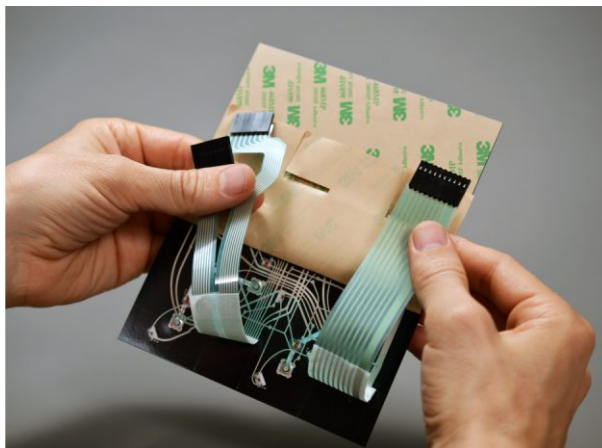
4.2. Во время монтажа перед снятием лайнера рекомендуется обклеить основание шлейфа от выхода до края клавиатуры малярным скотчем. В противном случае возможно прилипание шлейфа к клейкой стороне клавиатуры после снятия защитного лайнера, что в свою очередь при отрывании влечёт повреждение электрической схемы клавиатуры.

⚠ Запрещается приклеивать к пленочным клавиатурам ранее снятый лайнер. Ошибочно лайнер может быть смонтирован обратной (не антиадгезионной) стороной, что приведет к порче клеевого слоя и монтаж клавиатуры будет невозможен.



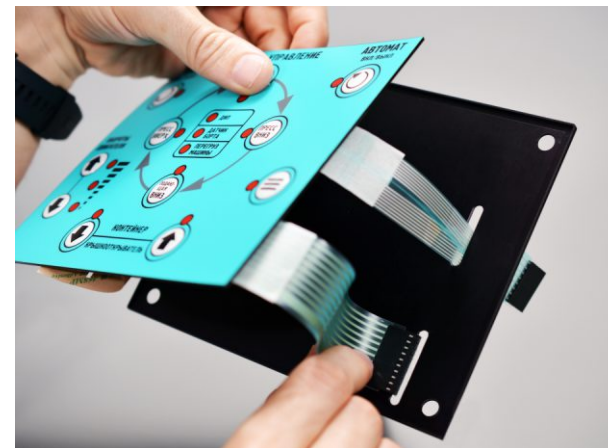
4.3. Монтаж клавиатур следует начинать со стороны выхода шлейфа. Со стороны выхода шлейфа отогнуть часть защитного лайнера с клеевого слоя, аккуратно подцепив его с уголка изделия. Снять лайнер чуть больше, чем на половину клавиатуры таким образом, чтобы отогнутый край лайнера выходил за противоположную сторону клавиатуры на 10-15 мм. Клавиатуру придерживать за часть с оставшимся защитным лайнером, не прикасаясь к открытому клеевому слою изделия.

⚠ Запрещается оставлять пленочные клавиатуры без лайнера, это приводит к значительному снижению адгезии к поверхности посадочного места из-за возможного загрязнения клеевого слоя и длительного контакта с воздухом.



4.4. Если шлейф предварительно не был защищён малярным скотчем (см. п. 4.2.), то после снятия лайнера с клеевого слоя под шлейфом, шлейф необходимо придерживать, не допуская его контакта с открытым клеевым слоем.

⚠ Запрещается изгибать шлейф диаметром менее 6 мм, заламывать шлейф. Заломы на шлейфе приводят к повреждению электрической схемы клавиатуры.



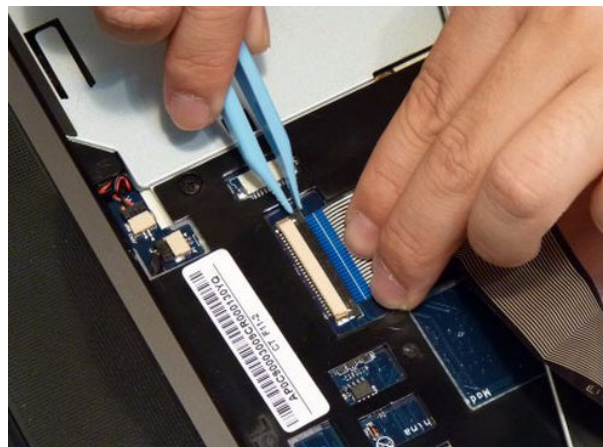
4.5. Аккуратно вставить шлейф в отверстие в посадочной поверхности, после чего забазировать сторону детали со шлейфом. Проконтролировать, чтобы шлейф вошёл в отверстие посадочной поверхности до места его выхода из тела клавиатуры, не задев открытый клеевой слой.



4.9. После полного завершения монтажа клавиатуры удалить защитный скотч с основания шлейфа.

⚠ Запрещается переклейка уже смонтированной клавиатуры! Отрыв изделия даже после слабого касания клеевого слоя клавиатуры с любой поверхностью приводит к поломке мембран.

ℹ Окончательная адгезия клеевого слоя клавиатуры к посадочной поверхности достигается через 72 часа после монтажа. По истечении этого времени клавиатура готова к эксплуатации.



4.10. Аккуратно, исключая заломы, вставить шлейф в разъем установленного типа открытыми площадками шлейфа к контактам разъема, совмещая дорожку №1 шлейфа с контактом №1 разъема.

ℹ Использование металлических пинцетов при монтаже допускается только с использованием мягких насадок, исключая контакт металла пинцета со шлейфом.

4.11. Заказчик должен обеспечить герметичность прибора.

⚠ Попадание паров кислот, щелочей и других химически активных веществ внутрь прибора не допускается.

5. ЭКСПЛУАТАЦИЯ

5.1. При эксплуатации необходимо нажимать на клавиши пальцем, не прикладывая для нажатия больших усилий, чем требуется для срабатывания клавиши.

▲ Запрещается нажимать на клавиши какими-либо твердыми предметами (например карандашами, ручками, палочками и т.п.) Это приводит к снижению ресурса мембран.

5.2. Необходимо соблюдать токовые нагрузки в соответствии с техническими характеристиками клавиатур.

5.3. Очистку поверхности клавиатуры от возможных загрязнений производить мягкой салфеткой, смоченной этиловым спиртом или бытовым не абразивным моющим средством.

5.4. Для протирки открытых контактных площадок шлейфа допускается использовать только этиловый спирт, нанесенный на мягкую салфетку, не допуская излишнего смачивания.

▲ Запрещается протирать открытые контактные площадки шлейфа другими растворителями. Это приводит к повреждению и окислению материала открытых контактных площадок шлейфа

5.5. Просветленные окна можно протирать смесью из воды (85%) и этилового спирта (15%). Также для протирки могут подходить жидкости для чистки экранов, мониторов и телевизоров, содержащие не более 15% спиртов. Но в связи с наличием в их составах большого количества различных химических элементов, их использование возможно только после предварительного тестирования. Для протирки поверхности использовать безворсовую салфетку (микрофибра), после протирки остатки жидкости удалить сухой салфеткой.

Изготовитель гарантирует качество и работоспособность плёночных клавиатур при соблюдении указанных правил хранения, монтажа и эксплуатации.

Несоблюдение перечисленных правил приводит к возникновению дефектов клавиатур от незначительных несоответствий внешнего вида до полной потери работоспособности изделий! Претензии по сломанным мембранам Изготовителем не принимаются.

При обнаружении проблем и несоответствий на входном контроле у Потребителя до монтажа детали необходимо вернуть Изготовителю для анализа с сохранением товарного вида изделия, с чётким описанием дефекта в рекламационном акте. На сомнительной детали отметить место дефекта с оборота на защитном лайнере маркером или на лицевой поверхности малярным скотчем.

При возникновении проблем и несоответствий после монтажа детали необходимо вернуть для анализа дефекта. Изготовителю, смонтированными на корпус прибора. Претензии на демонтированные изделия Изготовителем не принимаются.



603057, Нижний Новгород,
ул. Бекетова, д.13, корп. 3
+7 (831) 416-97-28
+7 (951) 915-24-46
www.dana-nn.ru